





Jaguar XJ
1995 - 2003



GDW ref. 1005

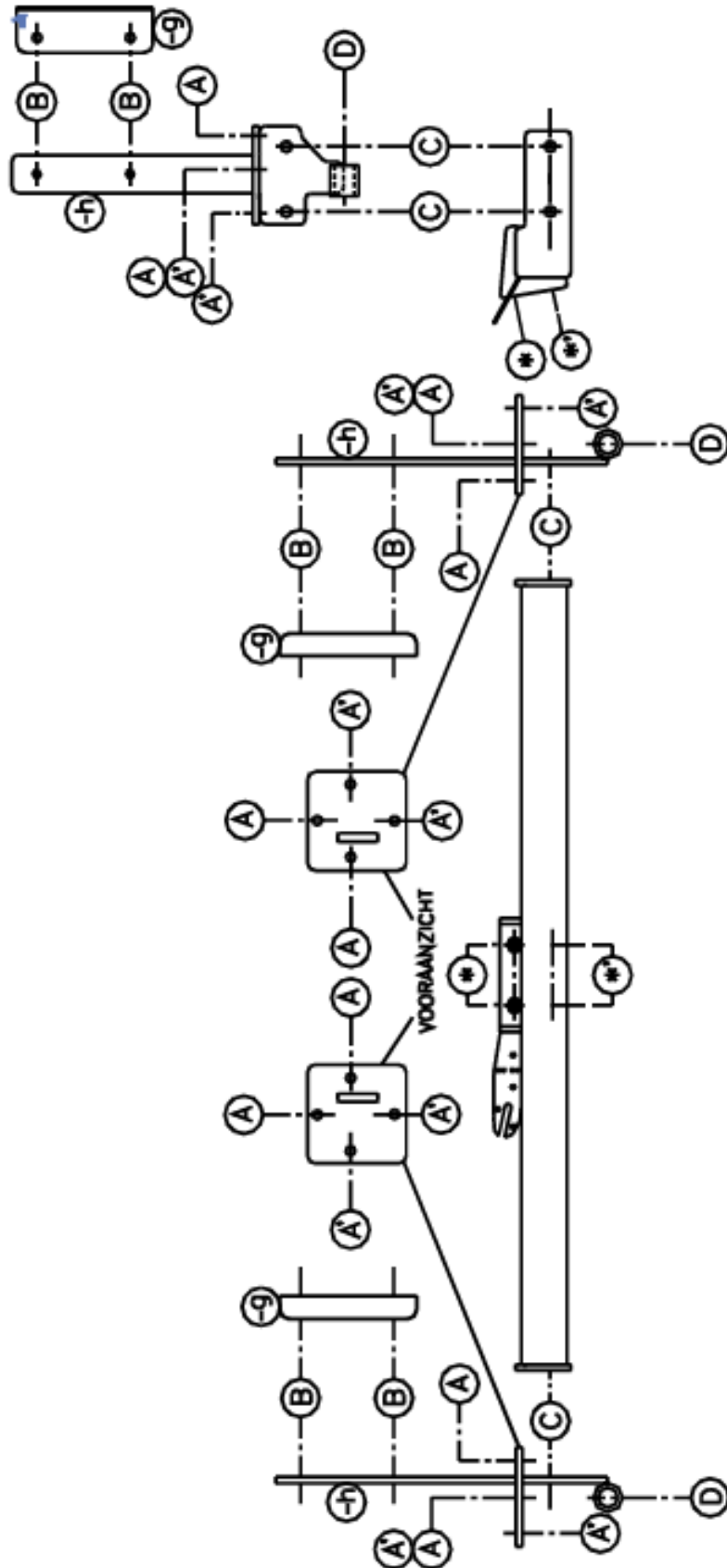
EEC APPROVAL N° : e6*94/20*0000*00

D/	:	10,80	KN
S/	:	100	kg
Max. 	:	2000	kg
	:	0000	kg

GDW nv - Hoogmolenwegel 23 - B-8790 Waregem
TEL. 32(0)56 60 42 12(5) - FAX. 32(0)56 60 01 93
Email: gdw@gdwtowbars.com - Website: www.gdwtowbars.com



Jaguar XJ
1995 - 2003
Ref. 1005





Jaguar XJ

1995 - 2003

Ref. 1005

Montagehandleiding

- 1) Demonteer de bumper achteraan en verwijder definitief de bumpersteunen. Demonteer de hoogteregelingsschroeven uit de bumpersteunen en monteer deze op de punten (D) van de trekhaak. Neem de grondbekleding uit de kofferruimte weg.
- 2) Bij het demonteren van de bumpersteunen zijn 2 ronde gaten vrijgekomen, vergroot deze gaten tot de monteerstukken (-h) in het chassis kunnen schuiven. Breng deze monteerstukken in de chassisbalk tot de punten (B) van de trekhaak komen te passen met de voorziene gaten (deze gaten zijn afgedicht, verwijder de tape). Plaats de monteerstukken (-g) in de koffer, breng de bouten en rondsels in en zet handvast.
- 3) De punten (A) en (A') van de trekhaak komen te passen met de gaten die vrijgekomen zijn wanneer de bumpersteunen verwijderd werden. Breng ook hier de bouten en rondsels in en zet handvast.
- 4) Plaats vervolgens de trekhaak tussen de monteerstukken zodat de punten (C) van de trekhaak komen te passen met die van de monteerstukken. Plaats de bouten en rondsels en span alles goed aan.
- 5) Plaats de bumper terug en regel de hoogte met de schroefbussen. Plaats ook de grondbekleding terug in de koffer.
- 6) Monteren van (*) en eveneens goed aanspannen.

Samenstelling

1 trekhaak referentie 1005	
1 kogelstang T43L000	(*)
2 bouten M12x30 + borgrondsels	(*')
2 bouten M12x40 + borgrondsels	(*)
4 bouten M12x35 + borgrondsels + moeren	(C)
8 bouten M10x35 + borgrondsels + moeren	(A-A')
4 rondsels 60x25x12x3	(A)
4 rondsels 45x25x12x3	(A')
4 bouten M10x25 + borgrondsels	(B)
2 monteerstukken (-h)	(A-A'-B-C-D)
2 monteerstukken (-g)	(B)
1 veiligheidsschakel (800053)	(*)

Alle bouten en moeren kwaliteit 8.8

N.B.

Voor de maximum toegestane massa welke uw voertuig mag trekken dient U uw dealer te raadplegen.

Verwijder eventueel de bitumenlaag op de bevestigingsplaats van de trekhaak.

Opgepast bij het boren dat men geen remleiding, elektriciteitsdraden of brandstofleidingen beschadigt.



Jaguar XJ

1995 - 2003

Réf. 1005

Notice de montage

- 1) Démontez le pare-chocs à l'arrière et supprimez définitivement les supports-pare-chocs. Démontez le vis de réglage de hauteur des supports-pare-chocs et montez celles-ci sur les points (D) de l'attelage. Enlevez la couverture du fond du coffre.
- 2) En démontant les supports-pare-chocs, 2 trous ronds sont libérés, agrandissez ces trous jusque les pièces de montage (-h) peuvent glisser dans le châssis. Mettez ces pièces de montage dans la poutre de châssis de sorte que les points (B) de l'attelage s'adaptent aux trous prévus (ces trous sont couverts avec du scotch qu'on doit enlever). Placez les pièces de montage (-g) dans le coffre, introduisez les boulons et les rondelles, mais ne les serrez pas encore.
- 3) Les points (A) et (A') de l'attelage s'adaptent aux trous qui sont libérés en supprimant les supports-pare-chocs. Introduisez ici les boulons et les rondelles, mais ne les serrez pas encore.
- 4) Ensuite placez l'attelage entre les pièces de montage de sorte que les points (C) de l'attelage s'adaptent aux points des pièces de montage. Placez les boulons et les rondelles et bien serrez le tout.
- 5) Remplacez le pare-chocs et réglez la hauteur avec les vis de réglage de hauteur. Remettez la couverture du fond du coffre.
- 6) Montez le (*) et serrez-le également.

Composition

1 attelage référence 1005	
1 tige-boule T43L000	(*)
2 boulons M12x30 + rondelles de sûreté	(*)
2 boulons M12x40 + rondelles de sûreté	(*)
4 boulons M12x35+rondelles de sûreté+écrous	(C)
8 boulons M10x35+rondelles de sûreté+écrous	(A-A')
4 rondelles 60x25x12x3	(A)
4 rondelles 45x25x12x3	(A')
4 boulons M10x25 + rondelles de sûreté	(B)
2 pièces de montage	(A-A'-B-C-D)
2 pièces de montage	(B)
1 Anneau de sécurité (800053)	(*)

Tous les boulons et écrous: qualité 8.8

Remarque

Pour le poids de traction maximum autorisé de votre voiture, consulter votre concessionnaire.
Enlever la couche de bitume ou d'anti-tremblement qui recouvre éventuellement les points de fixation.



Jaguar XJ

1995 - 2003

Ref. 1005

Fitting instructions

- 1) Disassemble the bumper in the rear and permanently remove the bumper supports. Disassemble the height regulator screws out of the bumper supports and assemble these on the points (D) of the tow bar. Remove the floorcovering in the trunk.
- 2) When disassembling the bumpers supports, 2 round holes are liberated, enlarge these holes till mounting pieces (-h) can slide in the chassis. Bring these mounting pieces in the chassis beam till the points (B) of the tow bar match the provided holes (these holes are sealed off with adhesive tape which has to be removed). Place the mounting pieces (-g) in the trunk, insert the bolts and washers, but do not tighten them yet.
- 3) The points (A) and (A') of the tow bar match the liberated holes after removing the bumper supports. Insert the bolts and washers here, but do not tighten them yet.
- 4) Afterwards, place the tow bar in between the mounting pieces so that the points (C) of the tow bar match those of the mounting pieces. Place the bolts and washers and tighten everything firmly.
- 5) Reinstall the bumper and adjust the height with the height regulator screws. Also reinstall the floorcovering in the trunk.
- 6) Assemble (*) and also tighten firmly.

Remove any bitumen coating on the fastening position for the tow bar.

Composition

1 tow bar reference 1005	
1 ball T43L000	(*)
2 bolts M12x30 + safety washers	(*')
2 bolts M12x40 + safety washers	(*)
4 bolts M12x35 + safety washers + nuts	(C)
8 bolts M10x35 + safety washers + nuts	(A-A')
4 washers 60x25x12x3	(A)
4 washers 45x25x12x3	(A')
4 bolts M10x25 + safety washers	(B)
2 mounting pieces (-h)	(A-A'-B-C-D)
2 mounting pieces (-g)	(B)
1 security shackle (800053)	(*)

All bolts and nuts: quality 8.8

Note

Please consult your cardealer or owners manual for the maximal permissible towing mass.

Remove any bitumen coating on the fastening position for the tow bar.

When drilling, be carefull not to damage any brake lines, electrical wiring or fuel lines.



Jaguar XJ

1995 - 2003

Ref. 1005

Anbauanleitung

- 1) Stoßstange hinten abmontieren und endgültig Stoßstangestütze entfernen. Höheregelungsschrauben aus Stoßstangestütze abmontieren und diese auf Punkte (D) von Anhängerkupplung montieren. Bodenbekleidung aus den Koffer entfernen.
- 2) Beim Abmontieren von Stoßstangestütze sind 2 runde Löcher freigekommen, diese Löcher ergrößern bis Montierstücke ins Rahmenbalken schieben. Montierstücke in Rahmenbalken bringen bis Punkte (B) von Anhängerkupplung passen mit vorhandene Löcher (diese Löcher sind mit Klebestreifen abgedichtet die entfernt werden müssen). Montierstücke (-g) in den Koffer setzen, Bolzen und Ritzel einbringen ohne anzuspinnen.
- 3) Punkte (A) und (A') von Anhängerkupplung passen mit Löcher die freigekommen sind beim Entfernen von Stoßstangestütze.
- 4) Anhängerkupplung zwischen Montierstücke setzen, so dass Punkte (C) von Anhängerkupplung passen mit denen von Montierstücke. Bolzen und Ritzel einbringen und alles gut anspannen.
- 5) Stoßstange zurücksetzen und Höhe regeln mit Höheregelungsschrauben. Auch Bodenbekleidung in Koffer zurücksetzen.
- 6) (*) montieren und gleichfalls gut anspannen.

Zusammenstellung

1 Anhängerkupplung Referenz 1005	
1 Kugelstange T43L000	(*)
2 Bolzen M12x30 + Sicherheitsritzel	(*')
2 Bolzen M12x40 + Sicherheitsritzel	(*)
4 Bolzen M12x35+Sicherheitsritzel+Muttern	(C)
8 Bolzen M10x35+Sicherheitsritzel+Muttern	(A-A')
4 Ritzel 60x25x12x3	(A)
4 Ritzel 45x25x12x3	(A')
4 Bolzen M10x25 + Sicherheitsritzel	(B)
2 Montierstücke (-h)	(A-A'-B-C-D)
2 Montierstücke (-g)	(B)
1 Sicherheitskettinglied (800053)	(*)

Alle Bolzen und Muttern: Qualität 8.8

Hinweise

Die Maximale Anhängelast ihres Fahrzeuges können Sie im Fahrzeugschein oder im Benutzerhandbuch nachlesen.
Im Bereich der Anlageflächen muß Unterbodenschutz und Antidröhmaterial entfernt werden.
Vor dem Bohren prüfen, daß keine, dort eventuell Leitungen beschädigt werden können.

Trekhaken

Attelages



Anhängevorrichtungen Tow bars

Bouten – Boulons – Bolts - Bolzen
Kwaliteit 8.8

DIN 912 - DIN 931 - DIN 933 - DIN 7991

M6 ≡ 10,8Nm of 1,1kgm
M12 ≡ 88,3Nm of 9,0kgm

M8 ≡ 25,5Nm of 2,60kgm
M14 ≡ 137Nm of 14,0kgm

M10 ≡ 52,0Nm of 5,30kgm
M16 ≡ 211,0Nm of 21,5kgm

Bouten – Boulons – Bolts - Bolzen
Kwaliteit 10.9

DIN 912 - DIN 931 - DIN 933 - DIN 7991

M6 ≡ 13,7Nm of 1,4kgm
M12 ≡ 122,6Nm of 12,5kgm

M8 ≡ 35,3Nm of 3,6kgm
M14 ≡ 194Nm of 19,8kgm

M10 ≡ 70,6Nm of 7,20kgm
M16 ≡ 299,2Nm of 30,5kgm

Ontwerp

GDW

Designed by

GDW

Signé

GDW

Entwurf

GDW